

PLAN LECTOR REGIONAL

“ANCASHINOS HACIENDO COSAS CON LAS PALABRAS”

“Fortaleciendo las habilidades comunicativas y las emociones para lograr mejores aprendizajes”

TEXTICÓN N° 4 (VI CICLO)

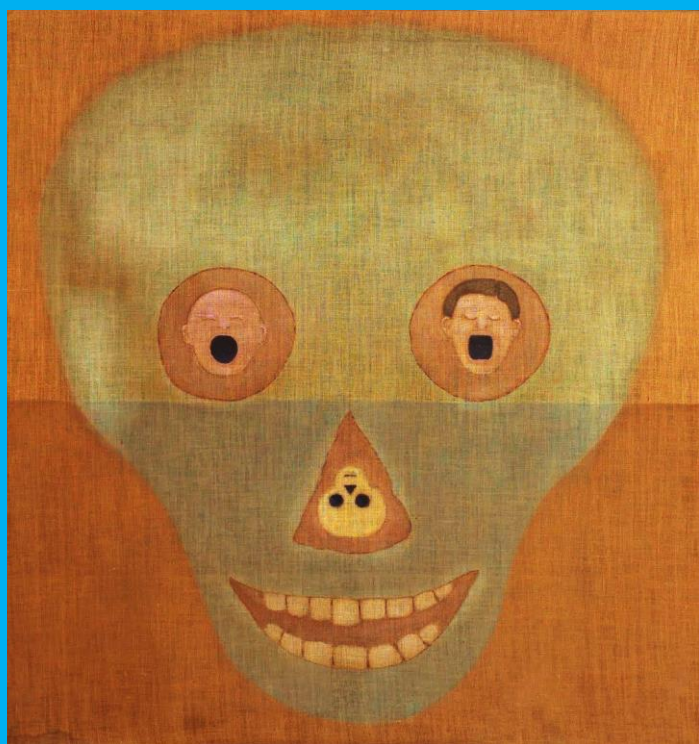
Jorge Eduardo Eielson (Lima, 13 de abril de 1924 – Milán, 8 de marzo de 2006) fue un gran creador del arte peruano. A lo largo de casi medio siglo desarrolló una amplia obra que comprendió de igual modo el ámbito de la creación literaria —además de poesía, Eielson escribió novelas, textos dramáticos, ensayos y artículos periodísticos—, así como de las artes visuales, en donde practicó con la pintura, además de experimentar con la escultura y la fotografía. En toda su producción se observa una actitud lúdica, como si fuera un niño jugando con las palabras, las pinturas o los materiales diversos que usó en su obra artística. Uno de sus poemas más famosos es: “Poesía en forma de pájaro”. <https://blog.derrama.org.pe>

Poesía en forma de pájaro

azul
brillante
el Ojo el
pico anaranjado
el cuello
el cuello
el cuello
el cuello
el cuello
el cuello
el cuello herido
pájaro de papel y tinta que no vuela
que no se mueve que no canta que no respira
animal hecho de versos amarillos
de silencioso plumaje impreso
tal vez un soplo desbarata
la misteriosa palabra que sujeta
sus dos patas
patas
patas
patas
patas
patas
patas
patas
patas a mi mesa.

ACTUALIDAD

Cuadro de Jorge Eduardo Eielson:



Eielson fue un apasionado de la pintura. “Definitive self-portrait” (“Autorretrato definitivo”) es uno de los cuadros más conocidos del autor. Está pintado en una tela gruesa sin preparar, y se parece a los coloridos tejidos de las antiguas culturas costeñas, como Paracas o Nazca.

<https://artsandculture.google.com/asset/definitive-self-portrait/EwHXthowFOIBBg>

COMPRENDEMOS LO LEÍDO:

1. En “Definitive self-portrait” se observa:

- a) Las artes visuales de Jorge Eduardo Eielson.
- b) Tres rostros contenidos en uno.
- c) Los tejidos de la cultura Paracas o Nazca.
- d) Dieciséis dientes desiguales.

2. Del texto extraído del Blog de la Derrama, se puede inferir que Eielson era:

- a) Un creador literario que solo hizo poemas famosos.
- b) Un artista con alma infantil.
- c) Un poeta, novelista, pintor y cineasta.
- d) Un gran creador del arte peruano.

3. ¿En qué parte del “pájaro”, el autor nos habla de lo frágil y delicado que es la poesía?

- a) En la cabeza.
- b) En el cuerpo.
- c) En las patas.
- d) En la cabeza.

4. Un estudiante opinó:

Realmente el poema tiene forma de pájaro, eso es lo que más me gustó, nunca había visto un poema así.

¿Cuál de las siguientes ideas refuerza la opinión del estudiante?

- a) El pájaro representa a la libertad de volar.
- b) Un poema siempre gusta a los lectores.
- c) Porque es uno de los poemas más famosos de Eielson.
- d) El ojo y el pico dan forma precisa a la cabeza del pájaro.

5. ¿Te parece interesante crear poemas que tenga forma? ¿Por qué?

.....
.....
.....

A ESCRIBIR:

El poema que hemos leído es un caligrama, es decir, un poema que tiene forma. Ahora quisiera que pienses en algún objeto, animal o elemento de la naturaleza que te guste y haz un caligrama.

ESCRÍBELO AQUÍ:

COMPARTE EN FAMILIA:

Llama a toda tu familia y muéstrales tu poesía. Luego puedes tomar una de estas opciones. **Opción 1:** Diles luego que escriban en el texticón qué les pareció tu poema. **Opción 2:** Diles que te digan qué les pareció.

¡Leer, leer y leer, una fórmula para el éxito!